

Arbejds miljøredegørelse 2015



Dansk Dekommissionering
Roskilde, marts 2016

Forfatter: Lars Høj

Titel: Arbejds miljøredegørelse 2015



Sektion/kontor: KKS

DD-79 (DA)

marts 2016

Resumé:

Rapporten beskriver arbejdsmiljøarbejdet i Dansk Dekommissionering i 2015.

	Dato	Navn	Underskrift
Redigeret	14/3/ 2016	Lars Høj	
Godkendt	14/3 2016	Ole Kastbjerg Nielsen	

Dansk Dekommissionering

Post Boks 320
4000 Roskilde

Tlf.: 4633 6300

Fax: 4633 6302

E-mail: dd@dekom.dk

Web: www.dekom.dk

Indholdsfortegnelse:

Forord	5
Kort om DD	5
Strategiske mål for sikkerheden.....	6
Arbejds miljøorganisationen	6
Rammer for strålings- og nuklear sikkerhed	6
Rammer for den konventionelle sikkerhed	7
Eksempel på særlige udfordringer	7
Mål og resultater i 2015	8
DD's arbejdsmiljømål.....	8
Resultater	8
Arbejds miljørunderinger.....	9
Særlige aktiviteter.....	9
Kurser i førstehjælp og elementær brandbekæmpelse.....	9
Psykisk arbejdsmiljø.....	9
Sundhedsfremme	10
Konklusion og vurdering af arbejdsmiljøindsatsen	10
Bilag 1:	11
Bilag 2: Mission og vision	13
Bilag 3: Arbejds miljøorganisation:	15
Bilag 4: DD's arbejdsmiljøpolitik	17

Forord

Dansk Dekommissionering [DD] arbejder med materialer, der udsender ioniserende stråling eller er radioaktivt forurenet. Dermed adskiller DD's sikkerhedsarbejde sig væsentligt fra de fleste andre virksomheder i Danmark. Samtidig er DD også stillet overfor en række udfordringer vedrørende konventionel sikkerhed, som er meget lig dem andre virksomheder oplever.

Sikkerhed er højt prioriteret i DD, både strategisk og operationelt. For strålings- og nuklear sikkerhed er der en række krav og bestemmelser, bl.a. i DD's Betingelser for Drift og Afvikling (BfDA). BfDA er udstedt af de nukleare tilsynsmyndigheder, Strålebeskyttelse i Sundhedsstyrelsen og Beredskabsstyrelsen.

På det konventionelle område anvendes bl.a. Bekendtgørelse 1193 af 9. oktober 2013 om arbejdsmiljøcertifikat. DD ønsker ikke at blive arbejdsmiljøcertificeret, men vi strukturerer arbejdsmiljøarbejdet ud fra dele af bekendtgørelsens krav.

En anden udfordring, som DD står over for, er inden for det psykiske arbejdsmiljø. I takt med at dekommissioneringsopgaverne løses, vil en nedmanding blive nødvendig, og ultimativt skal DD lukke helt. Denne omstændighed gør det nødvendigt at have ekstra fokus på at sikre fortsat trivsel på arbejdspladsen under forandringsprocessen.

Kort om DD

Dansk Dekommissionering blev etableret som selvstændig virksomhed den 15. september 2003. Grundlaget for DD's etablering er folketingsbeslutning B 48 fra 2003 om afviklingen af de nukleare anlæg på Risø-området.

DD's hovedopgave er at afvikle (dekommissionere) de nukleare anlæg på Risø til greenfield¹, således at bygninger og omkringliggende arealer kan anvendes til anden brug uden radiologiske restriktioner. DD skal endvidere modtage, behandle og opbevare det radioaktive affald fra danske brugere og fra driften af anlæggene. B 48 slog også fast, at der skulle etableres et slutdepot for det radioaktive affald. I 2012 besluttede et flertal blandt de politiske partier, at to andre muligheder skulle undersøges parallelt: dels muligheden for langtidsmellemlagring, og dels muligheden for eksport af alt affaldet. Efter sonderinger og kontakter til en række lande er det konkluderet, at eksport af alt affaldet ikke er realistisk.

Efterfølgende er der udarbejdet et beslutningsgrundlag vedrørende mellemlager, og der er igangsat yderligere undersøgelser af mellemlagerløsningen med henblik på at tilvejebringe et bedre grundlag for politisk valg af løsning (slutdepot eller mellemlager). DD deltager i dette arbejde.

Ved oprettelsen af DD blev anlæg og et antal tilknyttede medarbejdere med specialviden om anlæggene overdraget fra daværende Forskningscenter Risø til DD.

¹ Greenfield er en definition benyttet af Det Internationale Atomenergiagentur, IAEA, som opdeler dekommissioneringen af nukleare anlæg i tre faser. Greenfield er den sidste af de tre faser og repræsenterer dermed den grundigste oprydning af området.

Afviklingsopgaven inkluderer tre forsøgsreaktorer, et Hot Cell-anlæg, et brændselsfabrikationsanlæg samt diverse håndteringsfaciliteter og lagre. Folketinget bevilligede 1 mia. kr. til projektet (i 2003 niveau), som i henhold til B 48 skal afsluttes senest i år 2023.

DD har ca. 80 medarbejdere og er inddelt i 3 sektioner. Den største sektion, Afdelingen for Affald, Dekommissionering og Drift (ADD), er yderligere opdelt i seks teams. Der er herudover en stabsenhed med ansvar for tilsyn med kvalitet og arbejdsmiljø, og en stabsenhed med ansvar for den langsigtede løsning for det radioaktive affald. DD har et internationalt ekspertpanel tilknyttet, som rådgiver om dekommissioneringsprojekterne.

Strategiske mål for sikkerheden

DD's strategi for sikkerhedsarbejdet understøttes af konkrete årlige arbejdsmiljømål. Arbejdsmiljøpolitikken evalueres hvert andet år, og arbejdsmiljømålene evalueres årligt.

- Inden for rammerne af de opstillede arbejdsmiljømål sikrer vi, at medarbejderne modtager så lave strålingsdoser som rimeligt opnåeligt i relation til de konkrete opgaver.
- Vi tilrettelægger arbejdet, så vi i videst muligt omfang undgår arbejdsskader.
- Vi arbejder for fuld åbenhed om arbejdsulykker og nærvædsulykker, og bruger erfaringerne til stadige sikkerhedsmæssige forbedringer.
- Vi sikrer ved målinger, at udslip af radioaktive stoffer til omgivelserne er væsentligt under grænseværdierne, og at der ikke deponeres emner med indhold af radioaktive stoffer over frigivelsesgrænserne uden for Risøs område.
- Vi lever op til BfDA (Betingelser for Drift og Afvikling) og øvrige krav fra de nukleare tilsynsmyndigheder.

Arbejdsmiljøorganisationen

Der er to temaopdelte arbejdsmiljøgrupper, som dækker områderne kontor/laboratorier samt bygge & anlæg/værksteder. Der er i alt fire medarbejdere i arbejdsmiljøgrupperne. DD har opretholdt en funktion som daglig arbejdsmiljøleder. Se arbejdsmiljøorganisationsdiagram i bilag 2.

Rammer for strålings- og nuklear sikkerhed

BfDA beskriver de formelle krav til strålings- og nuklear sikkerhed ved gennemførelsen af DD's projekter og aktiviteter. Inden nye projekter igangsættes, skal myndighederne godkende en plan for projektet.

Strålingsbeskyttelse af medarbejdere og omgennemsmiljø gennemføres af DD's Sektion for Strålings- og Nuklear Sikkerhed.

- Alle medarbejdere, som arbejder i klassificerede områder, skal gennemgå en årlig lægeundersøgelse i henhold til Arbejdstilsynets regler. Alle medarbejdere bærer et personligt dosimeter, der registrerer, hvor stor en strålingsdosis medarbejderen har modtaget i forbindelse med arbejdets udførelse.

- Elektroniske dosimetre, som kan aflæses løbende og give alarm, anvendes, når der udføres arbejde i helsefysisk klassificerede områder med risiko for forhøjet strålingsudsættelse.
- Luftkontaminationsmonitører er placeret i helsefysisk klassificerede områder, og der gennemføres et rutinemæssigt overvågningsprogram for radioaktiv forurening af overflader i disse områder.
- Omegnsmiljøet overvåges i form af luft- og nedbørsprøver, vegetationsprøver, fjordvandsprøver og sedimentprøver fra fjorden.
- Alt affald fra dekommissioneringen måles og inddeles i tre kategorier, som afgør dets videre skæbne. Affald med koncentrationer af radioaktive stoffer under fastsatte frigivelsesniveauer kan bortskaffes som konventionelt affald. Frigivelsesmålinger udføres på DD's Frigivelseslaboratorium, som er akkrediteret af DANAK. Hvis affaldet ikke kan frigives, sendes det retur til rensning (dekontamination) eller til Risøs midlertidige mellemlagre.

Rammer for den konventionelle sikkerhed

DD gør en stor indsats for at identificere og forebygge de risici, som en given opgave kan indeholde, også inden for den konventionelle sikkerhed. Bl.a. udarbejdes APV på alle standardopgaver og på de enkelte arbejdsoperationer i projekterne. De bidrager til at sikre, at opgaverne løses sikkerheds- og sundhedsmæssigt fuldt forsvarligt.

Eksempel på særlige udfordringer (Foto på forsiden)

Da Risø blev bygget tilbage i slutningen af 50'erne og i starten af 60'erne, blev noget af det bedste maling benyttet til indre bygningsdele og udstyr.

Datidens bedste maling var yderst fleksibel, farveægte selv efter lang tids brug, og holdbar. Disse tre udtryk: fleksibel, farveægte og holdbar, kan desværre i dag oversættes direkte til et indhold af PCB, bly og kviksølv - tre stoffer, som nu er forbudt i maling. Stofferne har en stor betydning for håndteringen af malingen i forbindelse med nedrivning/demontering af de nukleare faciliteter på Risø. DR3-reaktoren skal demonteres fuldstændigt, og mange overflader er malet med denne type maling.

Malingen skal fjernes på en måde, så arbejdsmiljøet er mindst muligt belastet, og den afrensede maling, som både er miljøfarligt og radioaktivt affald, skal fylde mindst muligt i overensstemmelse med de overordnede retningslinjer om affaldsminimering. Det radioaktive affald skal mellemlagres på DD, indtil en langsigtet løsning for det radioaktive affald er besluttet.

Dansk Dekommissionering har valgt en lidt utraditionel løsning til at fjerne malingen. Teknologien er CO₂-is (tøris). 3 mm tykke stave af is skydes mod malingen. Isen sli-der malingen af, og den pludselige nedkøling af malingen får den til at blive stiv og sprød. Derudover er udvidelseskoefficienten for maling ikke den samme som for beton eller stål, hvilket også gør, at malingen falder af. Den primære fordel er, at der ikke frigøres PCB eller bly som gas, da arbejdet foregår med 79 grader kold is. Affaldsmæssigt er fordelene, at CO₂-is skifter fase direkte fra is til gasart uden at generere kondens. CO₂-gassen suges ud igennem det bestående ventilationsanlæg, der er udstyret med filtre og radiologisk overvågning, og malingen støvsuges op og anbringes i tæt og afskærmet emballage.

Radiologisk har CO₂-is den fordel, at den ikke efterlader andet end den afrensede maling til fremtidig deponering. Ved en traditionel afrensning, f.eks. sandblæsning, ville der blive genereret en stor mængde sekundært affald, som ligeledes skulle deponeres, hvilket ikke er hensigtsmæssigt.

DD har valgt selv at have produktionsfaciliteterne til CO₂-isen, idet dette gør det muligt at benytte afrensningen som en udfyldningsopgave mellem andre vigtige opgaver. CO₂'en der benyttes til produktionen, købes udefra. Det har vist sig ved samtale med leverandøren, at den bedste CO₂ kommer fra Vodka-produktionen i Sverige. I forbindelse med produktionen udvikles der store mængder CO₂, som opsamles og komprimeres til væske. Dette sælges på det åbne marked.

Mål og resultater i 2015

DD's arbejdsmiljømål

1. Ingen negativ kritik fra myndigheder og ingen overtrædelser af Betingelser for Drift og Afvikling (BfDA).
2. Ingen uplanlagte effektive doser på over 1 mSv/måned eller uplanlagte ekstremitetsdoser på over 5 mSv/uge.
3. Nul fraværsulykker.
4. Antallet af ulykker uden fravær skal være lavere end 5.
5. Antallet af Smileys (både gule og grønne) skal være mindst 50 stk. En gul Smiley er en registrering af forhold, som kan have indflydelse på sikkerheden. En grøn Smiley er en påskønnelse af en kollegas adfærd.

Resultater

Mål nr. 1. Målet blev ikke nået, da der skete en overtrædelse af Betingelser for Drift og Afvikling (BfDA).
En tidsfrist (som er en halv time) blev overskredet ved etablering af backup af en strømforsyning.

Mål nr. 2. Målet blev nået, da ingen modtog uplanlagte doser over de nævnte værdier.

Mål nr. 3. Målet blev ikke nået, da en medarbejder under et eksternt kursus faldt og brækkede armen.

Mål nr. 4. Målet blev nået, da der var to ulykker uden fravær:

- En medarbejder fik hånden i klemme bag dør
- En medarbejder forvred håndled under betjening af boremaskine

Mål nr. 5. Målet blev ikke nået.

Der blev i alt rapporteret 43 Smileys (28 gule og 15 grønne).

Smiley-ordningen er bl.a. med til at påvise trends og giver arbejdsmiljøorganisationen et værktøj til at overvåge og forbedre både det fysiske og det psykiske arbejdsmiljø.

Den bedste grønne Smiley præmieres to gange årligt af en nedsat komité, bestående af en arbejdsleder og en arbejdsmiljørepræsentant. Én gang årligt præmierer komiteen den bedste gule Smiley.

Arbejdsmiljørunderinger

De to arbejdsmiljøgrupper runderer efter en plan i årshjulet for AMO. Planen beskriver, hvor og hvor ofte der skal rundes i området.

Særlige aktiviteter

Kurser i førstehjælp og elementær brandbekæmpelse

Hvert andet år deltager personalet i førstehjælpskurser (grundkursus eller genopfriskningskursus). I 2015 var det igen tid til at få lært eller genopfrisket sin viden om dette livsvigtige emne.

I kurset indgik også brug af hjertestarter, som DD har to af. DD´s hjertestartere er tilmeldt hjertestarter-app'en, så også andre udenfor DD i en nødsituation kan finde og anvende DD´s hjertestartere.

Også kurser i elementær brandbekæmpelse blev afholdt på DD med en teoridel og en praktisk del, bl.a. om brug af de forskellige slukningsredskaber, som findes i virksomheden, men som også kan findes i sportshaller, i hjemmet m.v.

Psykisk arbejdsmiljø

Igen i år blev tilbuddet om supplerende efteruddannelse af arbejdsmiljørepræsentanterne og arbejdslederrepræsentanterne anvendt til et fælles arrangement, der kunne give inspiration til arbejdsmiljøarbejdet. Det blev aftalt at besøge Metrobyggeriet i København, hvilket fandt sted primo 2016.

DD´s medarbejdere skal forberede sig på, at virksomheden ophører med at eksistere, når opgaven med at dekommissionere de nukleare anlæg på Risø-området er tilendebragt. Det forventes at ske senest år 2023.

Ét af tiltagene til at forberede sig til den nye fremtid var et temamøde med medarbejderne i DD, i samarbejde med konsulentfirmaet AS3, under overskriften "Forandringer i et positivt perspektiv". Temamødet var samtidig en introduktion af nøglebegreberne fra det Transition Management Programme, som ledergruppen har gennemført, også i samarbejde med AS3.

DD's ledelse ønsker, at denne overgangs-/nedlukningsfase håndteres bedst muligt og med individuelle hensyn, således at den enkeltes ønsker til den nye fremtid kan indfries med klare aftaler og kompetenceudvikling i det omfang, som der er ressource-mæssig dækning for.

I efteråret 2015 havde AMU, SU og DD´s ledergruppe yderligere et fælles arrangement omkring social kapital – hvad forstår man egentlig ved social kapital, og hvad

betyder den i vores virksomhed. Der vil blive arbejdet videre med begreberne herfra i den fremtidige indsats for fastholdelse af et godt psykisk arbejdsmiljø.

Sundhedsfremme

Igen i 2015 deltog DD i Risøløbet, Roskilde Parkstafet samt DHL stafetten. Nogle arrangerer selv træningsture på det naturskønne område, hvor DD er beliggende.

Der er mulighed for, mod betaling og udenfor arbejdstiden, at få adgang til et DTU motionsrum, hvor man kan træne sammen med sine kollegaer.

Cykler er til rådighed for intern transport.

Konklusion og vurdering af arbejdsmiljøindsatsen

Strålings- og nuklear sikkerhed har i 2015 været tilfredsstillende, og de individuelle strålingsdoser til personalet har alle været under de tilladte årlige dosisgrænser og de fastsatte dosisbindinger. Alle udslip af radioaktive stoffer til omgivelserne fra DD's nukleare anlæg har ligget under de af myndighederne fastsatte rapporterings- og udslipsgrænser. Der er ikke forekommet hændelser, der i øvrigt kunne påvirke omgivelserne.

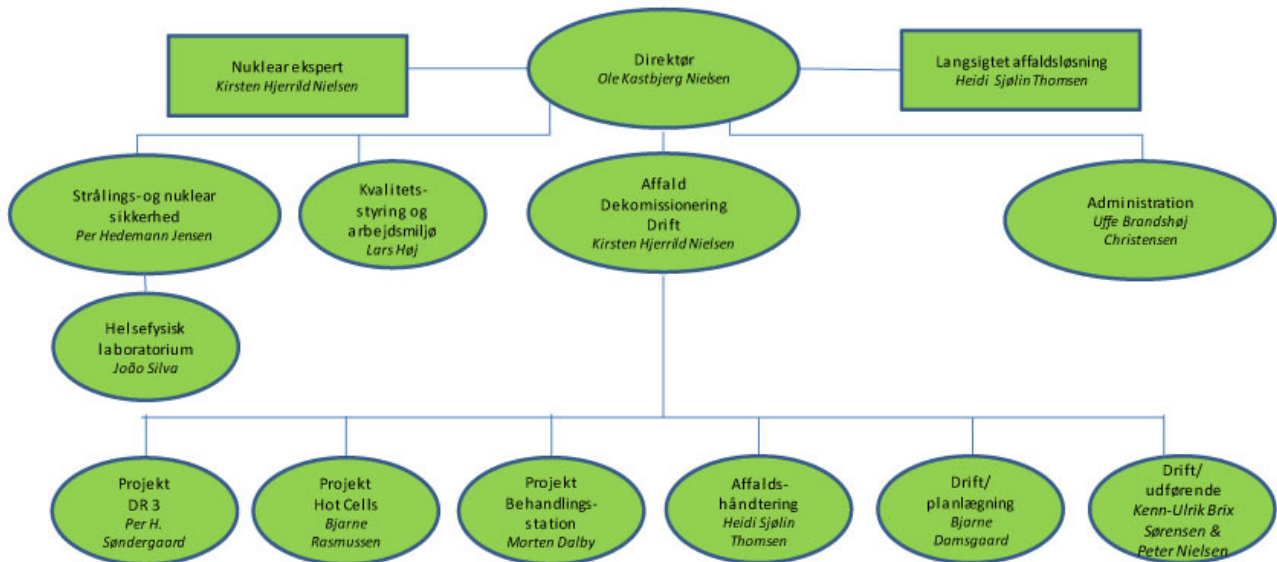
Målene på det konventionelle arbejdsmiljøområde blev nået for to ud af fem mål.

Resultatet er ikke fuldt tilfredsstillende, da man både har haft en overtrædelse af BfDA (mål 1) og en fraværsulykke (mål 3).

Arbejdsmiljøudvalget har drøftet resultaterne og besluttet nye mål for arbejdsmiljøområdet i 2016.

Bilag 1:

Dansk Dekommissionering



Bilag 2: Mission og vision

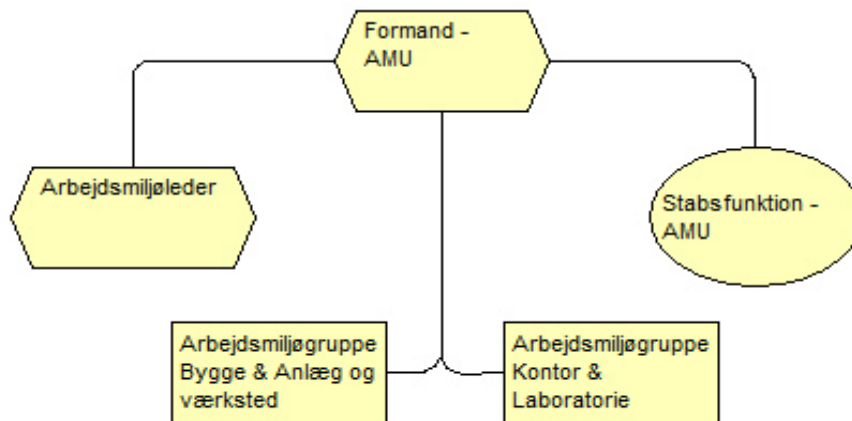
Mission:

- Vi skal dekommissionere de nukleare anlæg på Risø til "greenfield" (anvendelse uden restriktioner) inden for en samlet tidshorisont på 11-20 år, på et miljø- og sikkerhedsmæssigt højt niveau og økonomisk mest fordelagtigt og effektivt.
- Vi skal vedligeholde de nukleare anlæg, indtil de er dekommissionerede.
- Vi skal modtage, behandle og opbevare radioaktivt affald fra danske brugere af radioaktivt materiale.
- Vi deltager i processen vedrørende en langsigtet løsning for det lav- og mellemaktive affald.

Vision:

- Vi gennemfører opgaverne på et sikkerheds- og miljømæssigt højt niveau, med fokus på beskyttelse af medarbejdere, befolkning og omgivelsesmiljøet – og lever op til høj international standard.
- Vi gennemfører opgaverne økonomisk effektivt, og indenfor rammerne fastsat i B 48.
- Vi har fokus på medarbejdernes motivation og kompetencer, og sikrer at de opnår en erfaring, som er brugbar også uden for DD
- Vi har en åben dialog med vore interessenter og offentligheden, med særlig fokus på lokalbefolkningen.

Bilag 3: Arbejdsmiljøorganisation:



Bilag 4: DD's arbejdsmiljøpolitik

- Vi vil efterleve gældende lovgivning og interne regler, og sikre at alle ansattes viden herom er ajourført.
- Vi vil bruge vores viden og færdigheder til løbende at forbedre vores arbejdsmiljø.
- Vi vil udnytte styrken i mangfoldigheden og betragte hinanden som ligeværdige uanset faglig og personlig baggrund.
- Vi vil have en åben og fordomsfri dialog.
- Vi vil have et trygt fysisk og psykisk arbejdsmiljø, hvor vi hjælper hinanden.